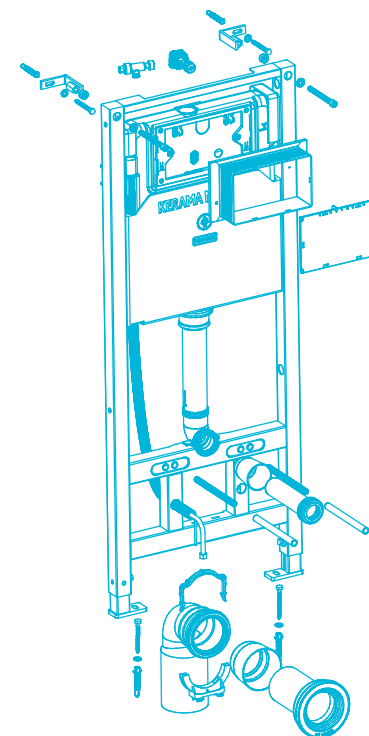
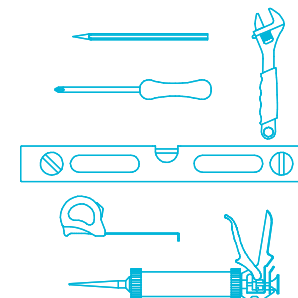
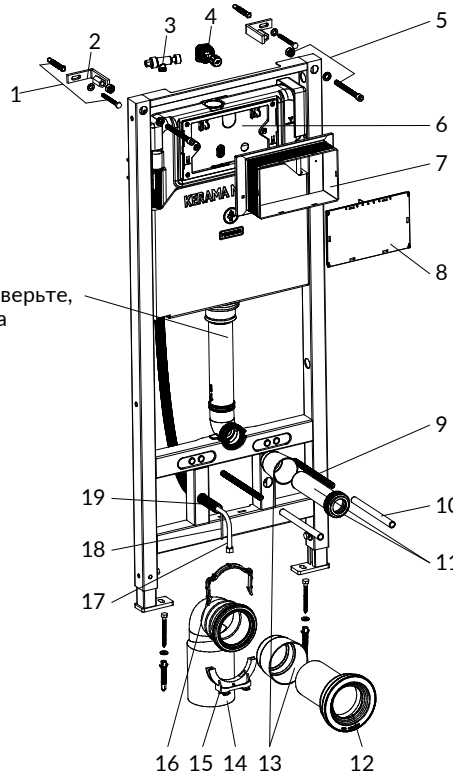


## Скрытая система инсталляции SMART INST.SMART.WC для умного унитаза Инструкция по установке



Потребуется дополнительный инвентарь для надежного монтажа изделия, который не входит в комплект поставки.



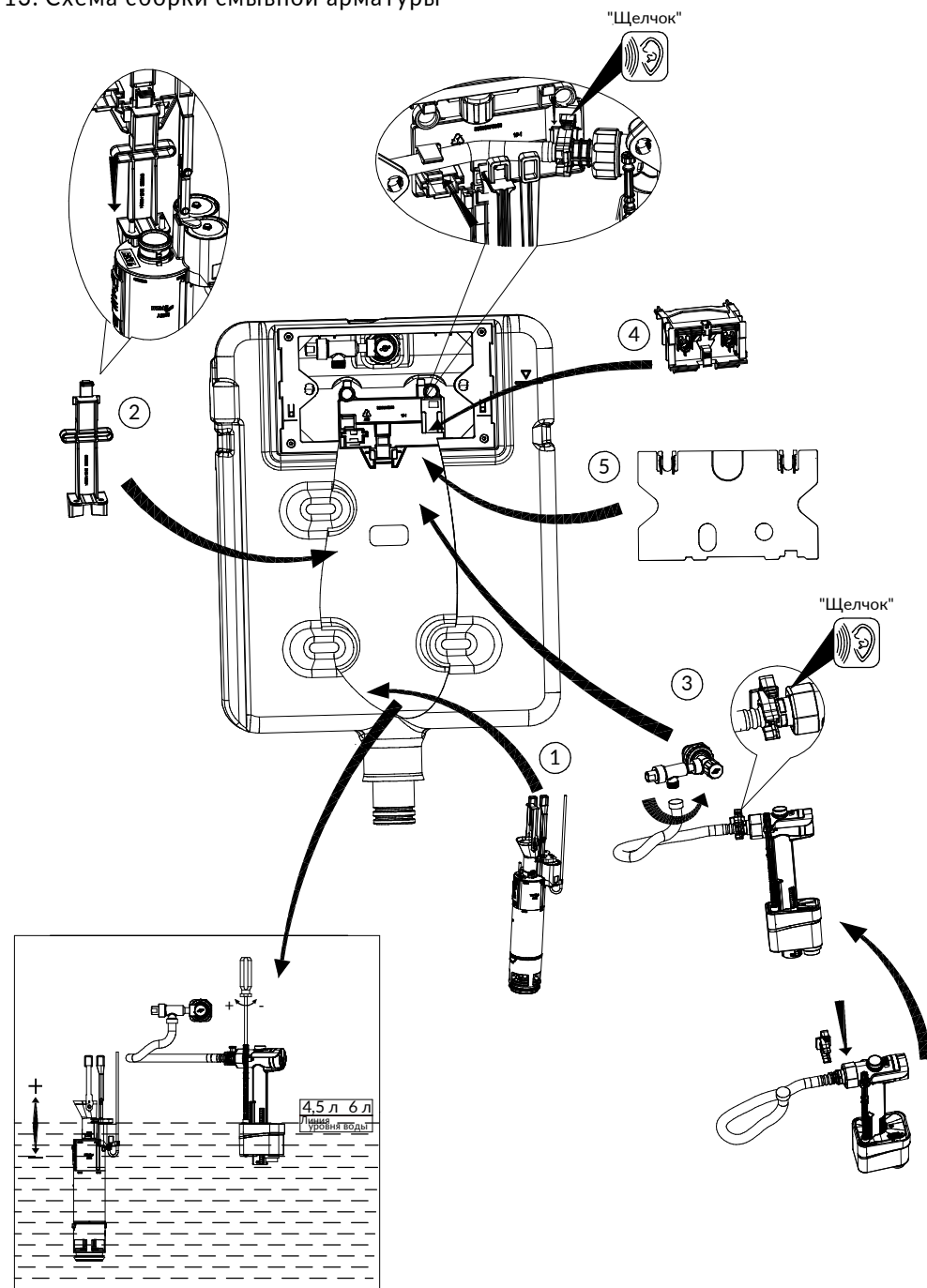


До начала монтажа проверьте, не повреждена ли труба

1. Перечень основных деталей

Поз.	Наименование	Кол-во	Назначение
1	Дюбель-шуруп	4	Крепление рамы и кронштейнов
2	Кронштейн	2	Фиксация рамы
3	T-образный клапан	1	Подключение армированного шланга
4	Угловой кран	1	Открытие и перекрытие подачи воды
5	Винт с внутренним шестигранником	2	Крепление рамы относительно кронштейна
6	Крышка бачка	1	Герметизация бачка и крепление ревизионного короба
7	Ревизионный короб	1	Резервирование места для установки кнопки при облицовке стены
8	Крышка ревизионного короба	1	Предотвращение попадания пыли и строительного мусора при облицовке стены
9	Шпилька M12	2	Крепление подвесного унитаза
10	Защитная трубка	2	Защита шпильки при облицовке стены
11	Труба подачи воды с уплотнителем	1	Подключение унитаза к установке
12	Труба фановая прямая	1	(обрезаются в соответствии с толщиной облицовки стены)
13	Заглушки фановой трубы и трубы подачи воды	2	Резервирование места для прямой фановой трубы и трубы подачи воды при облицовке стены.
14	Труба фановая угловая	1	Удаление воды и твердых отходов из чаши унитаза
15	Держатель фановой трубы	1	Крепление угловой фановой трубы
16	Скоба фановой трубы	1	Крепление угловой фановой трубы
17	Армированный шланг	1	Трубка для подачи воды к унитазу
18	Воздушная трубка	1	Подключение к умному сидению, умное сидение принимает решение о полном или частичном смыве при помощи этой воздушной трубки
19	Гофра	2	Защита от электрического тока

13. Схема сборки смывной арматуры



Смывная арматура полностью настроена производителем, рисунок выше - для справок.

## 12. Монтаж подвесного унитаза

**1** Вставьте до упора прямую трубу подачи воды и прямую фановую трубу.

**2** Начертите линии как на рисунке выше.

**3** Смажьте силиконовой смазкой или мылом резиновые уплотнители и вставьте трубки в соответствующие отверстия унитаза.

**4** Начертите линии как на рисунке выше.

**5** L1 - это расстояние между двумя линиями на трубе подачи воды  
L2 - это расстояние между двумя линиями на фановой трубе  
Обрежьте трубу подачи воды и фановую трубу как показано на рисунке выше.

**6** Выполните фаски как на рисунке выше и удалите заусенцы.

**7** Подрежьте ножом защитные трубки шпильки заподлицо со стеной. Смажьте силиконовой смазкой или мылом соединяемые поверхности трубы подачи воды и фановой трубы.

**8** Отрегулируйте вылет шпильки M12, выдержав размер  $d+20$  мм. При необходимости укоротите их. Установите шумоизоляционную прокладку. Трубу подачи воды вставьте в соответствующее отверстие унитаза; прямую фановую трубу вставьте в отверстие угловой фановой трубы.

**9** Наденьте унитаз на шпильки.

**10** Закрепите унитаз.

**11** Обрежьте шумоизоляционную прокладку по контуру.

**12** Заполните стык белым цементом или герметиком.  
Примечание: указания по подключению гофрированной трубки и электропитания смотрите в инструкции к умному унитазу.

Вариант 1  
Вариант 2

## 2. Основные размеры и схемы подвода воды

Монтажная стена

170...200 (W2=108)  
190...200 (W2=128)

410<sup>+20</sup><sub>-10</sub>

Ур.ч.п. 0

W2(108/128)

1256

1000

312

35

135

0...200

180

381

506

1. Подвод воды сзади (подвод воды должен быть соединен с угловым краном, расположенным внутри бачка)

Монтажная стена

170...200 (W2=108)  
190...200 (W2=128)

410<sup>+20</sup><sub>-10</sub>

Ур.ч.п. 0

W2(108/128)

1256

1000

312

35

135

0...200

180

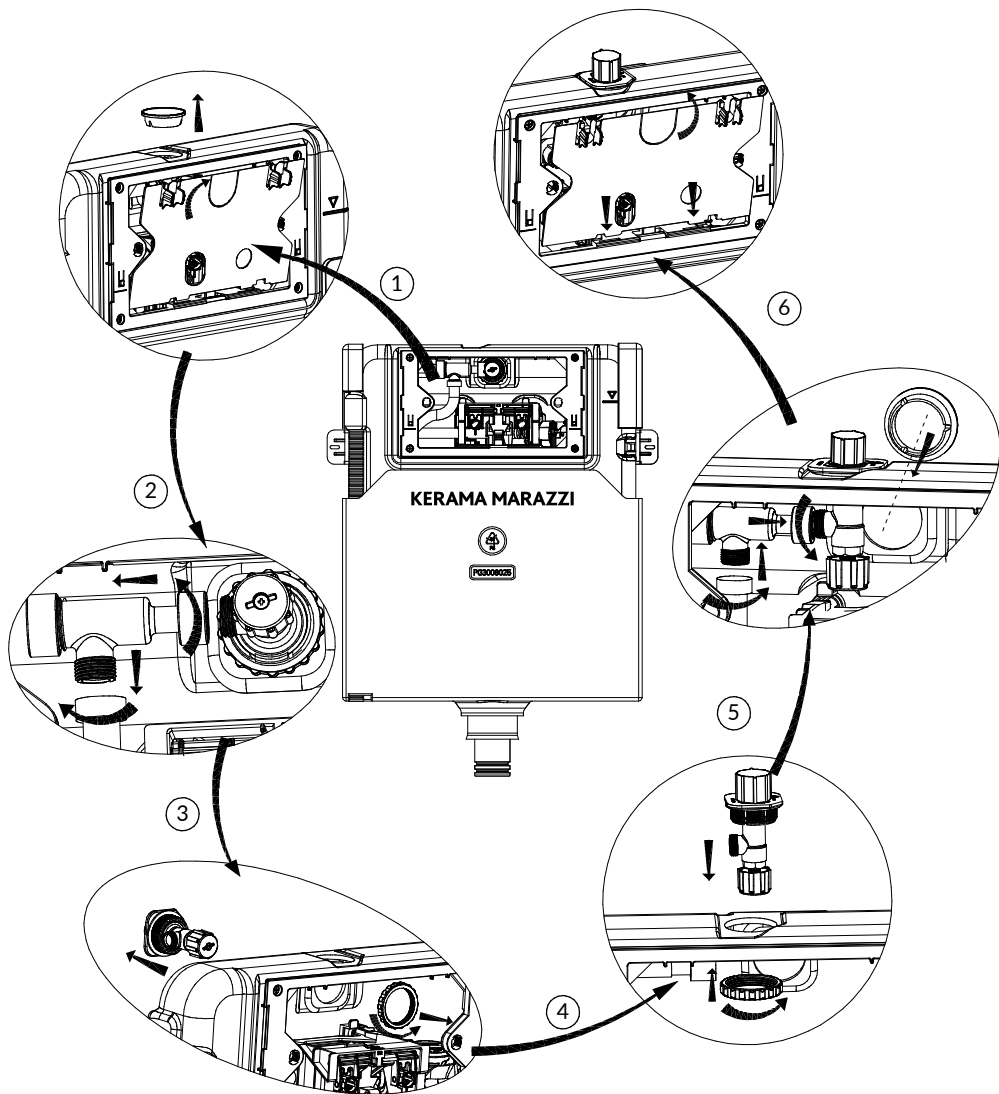
381

506

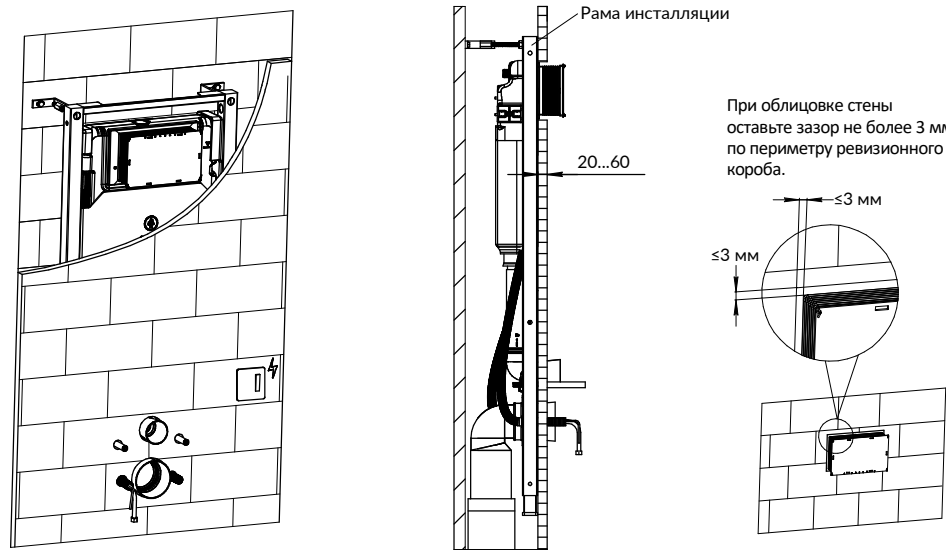
2. Подвод воды сверху (подвод воды должен быть соединен с угловым краном, расположенным внутри бачка)

## 3. Переключение между задним и верхним подводом воды

Примечание: в случае, если задний подвод воды невозможен, переключите на верхний подвод воды в соответствии со схемой ниже.

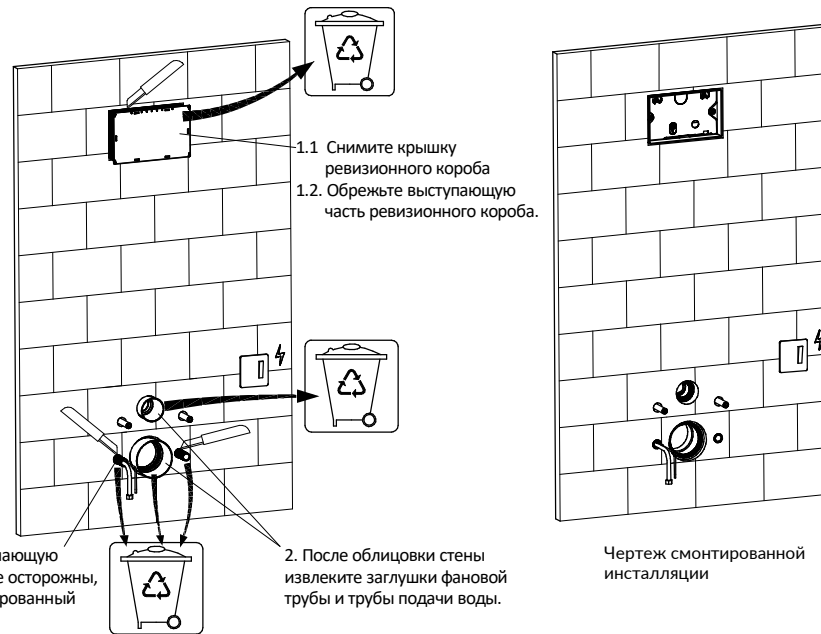


## 10. Облицовка стены и финишная отделка. Толщина отделки стены 20-60 мм (от внешней поверхности рамы инсталляции до внешнего края финишной отделки)



При облицовке стены оставьте зазор не более 3 мм по периметру ревизионного короба.

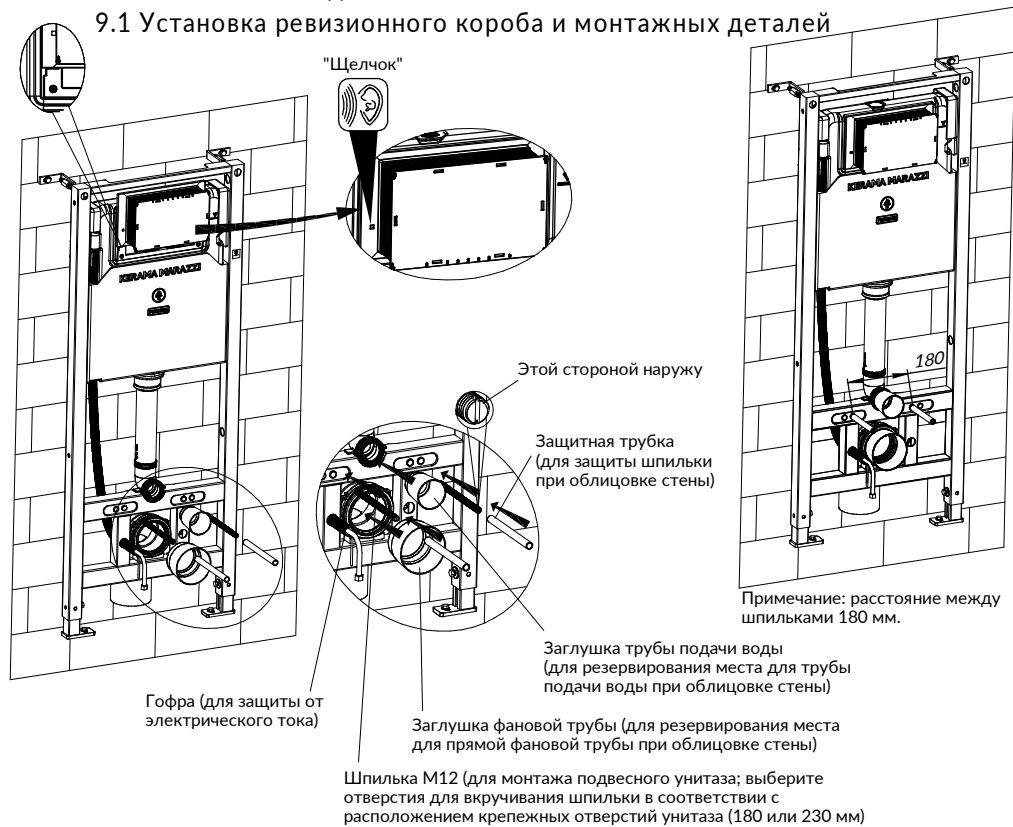
## 11. Удалите выступающие части ревизионного короба, гофры; извлеките заглушки.



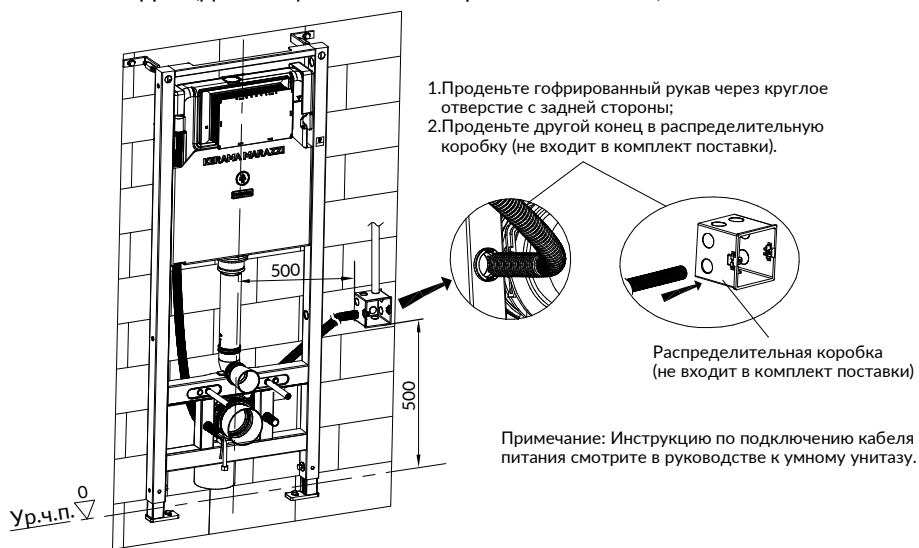
Чертеж смонтированной инсталляции

## 9. Установка монтажных деталей

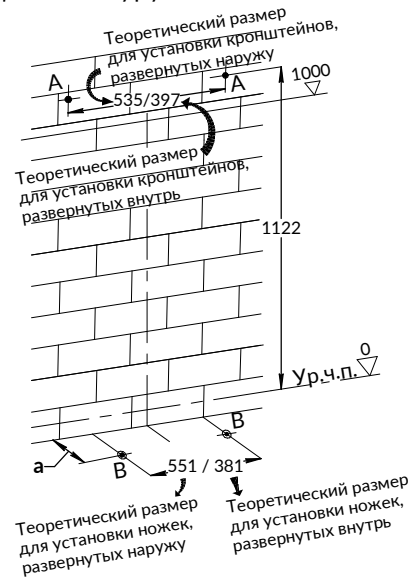
### 9.1 Установка ревизионного короба и монтажных деталей



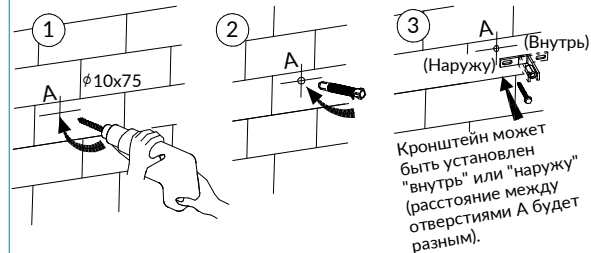
### 9.2 Монтаж гофры (для защиты от электрического тока)



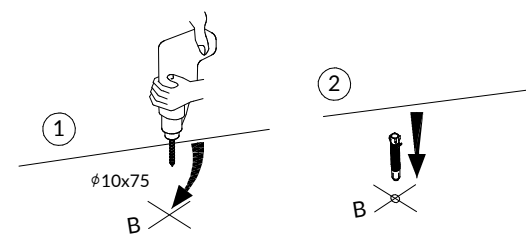
## 4. Сверление отверстий в монтажной стене и полу под дюбель-шурупы



Размер *a* в соответствии с фактическим расположением канализационной трубы. Примечание: Выше указаны теоретические размеры сверловки отверстий для монтажа рамы. Пожалуйста, следуйте фактическому расположению отверстий рамы.

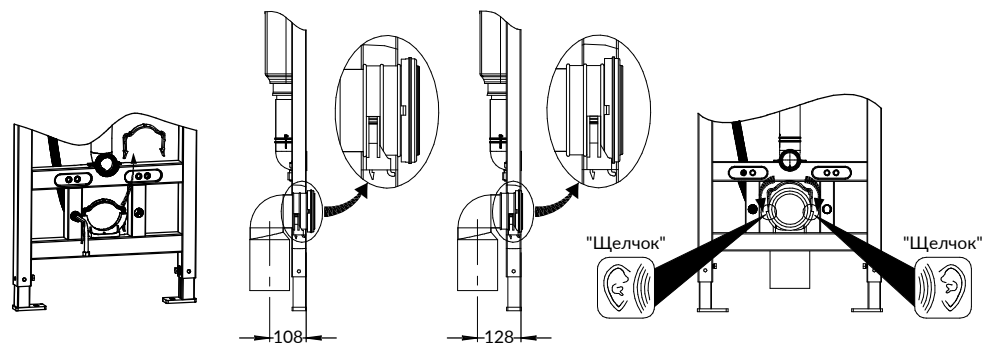


Просверлите отверстие  $\phi 10 \times 75$  → вставьте дюбель → прикрутите кронштейн



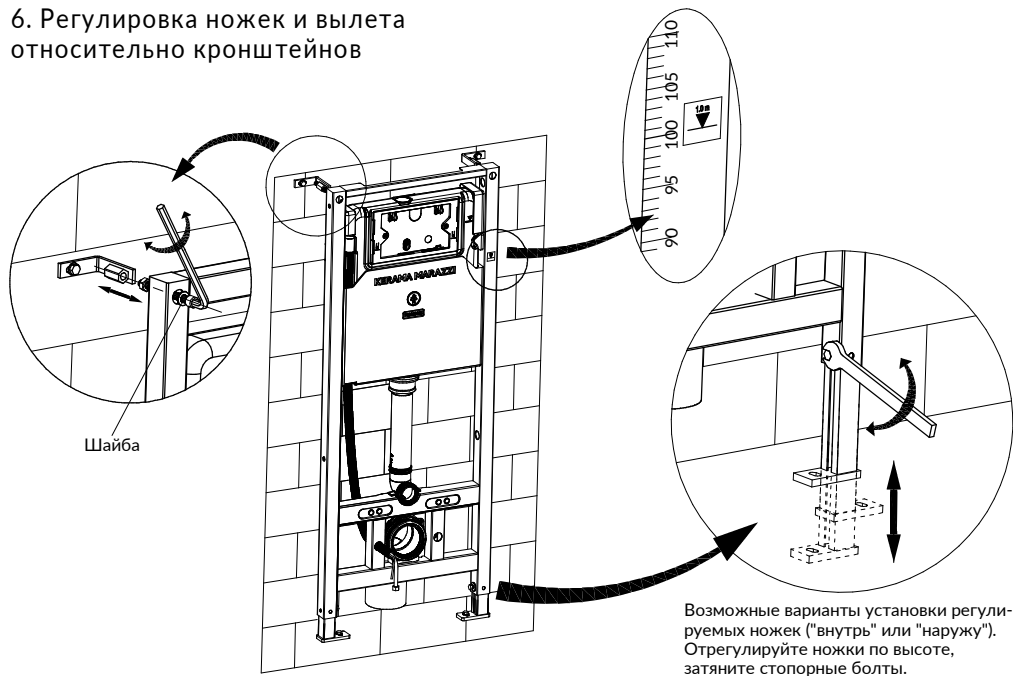
Просверлите отверстие  $\phi 10 \times 75$  → вставьте дюбель

## 5. Монтаж угловой фановой трубы

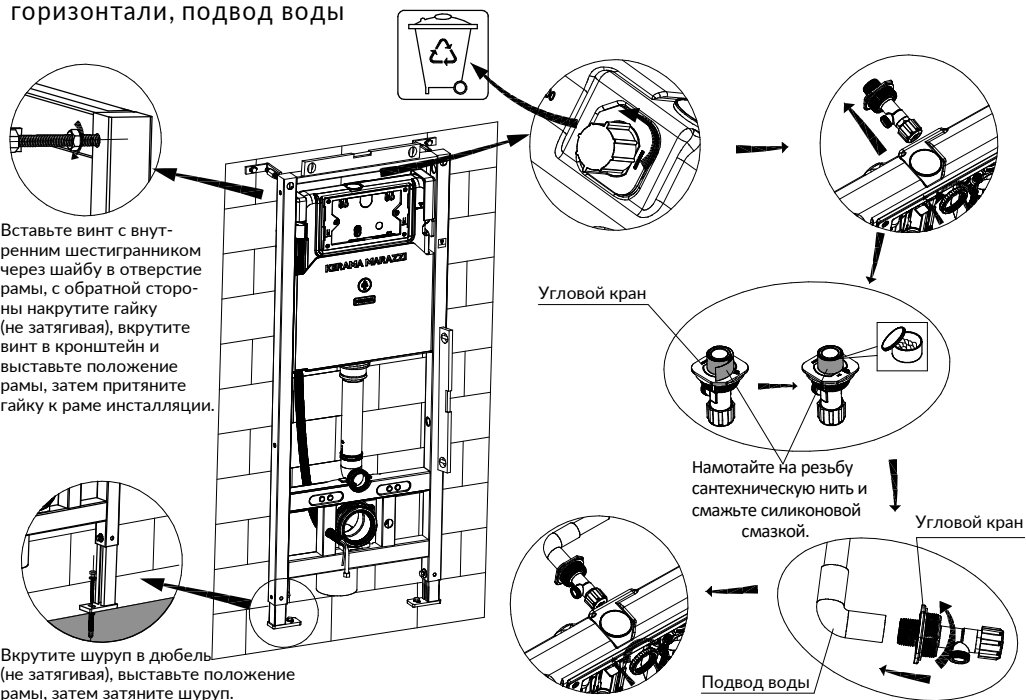


Снимите скобу фановой трубы → Вставьте фановую трубу (возможные варианты размера: 108 или 128 мм) → Зашелкните скобу фановой трубы

## 6. Регулировка ножек и вылета относительно кронштейнов



## 7. Регулировка рамы по вертикали и горизонтали, подвод воды



## 8. Тест работы смывного механизма

